

Visite de chantier # 4

ARCHITECH DESIGN

CPE L'Enfantillage Coaticook - Nouvelle installation
244, rue St-Marc, Coaticook

Projet numéro 23-06-01(79)

Date de révision: décembre 12, 2025 09:30 AM - 12:30 PM

Date d'émission:

Météo:

Entrepreneur général: TIJARO LTÉE

Auteur(e): Valérie Langevin

Participants: Valérie Langevin, Lisa Boulanger, Jacinthe Fecteau, Nicolas Côté, Steve Rocheleau, Mathieu Gariépy

Table des matières

| | |
|---|-----------|
| 4.1 Photos générales d'avancement | 5 |
| 4.1.1 Intérieur | 5 |
| 4.1.2 Extérieur | 10 |
| 4.2 Enveloppe - Isolation et étanchéité - Fondations | 11 |
| 4.3 Enveloppe - Isolation et étanchéité - Murs | 11 |
| 1.3.1 Continuité pare-air | 11 |
| 1.3.2 Continuité pare-vapeur | 11 |
| 1.3.3 Isolant semi-rigide | 12 |
| 1.3.4 Isolant en matelas | 12 |
| 4.4 Enveloppe - Isolation et étanchéité - Toiture | 12 |
| 1.4.2 Finition bardeau d'asphalte | 12 |
| 1.4.3 Marquise | 12 |
| 1.4.4 Entretoit | 13 |
| 4.5 Enveloppe - Fenêtres | 13 |
| 2.5.1 Fenêtre et porte patio | 13 |
| 4.6 Enveloppe - Portes | 13 |
| 2.6.1 Porte d'acier isolé | 13 |
| 4.7 Enveloppe - Revêtements extérieurs | 14 |
| 2.7.1 Revêtement métallique | 14 |
| 3.7.1 Recouvrement conduite de jeux d'eau | 14 |
| 4.8 Systèmes intérieures - Cloisons | 14 |
| 1.8.1 Murs porteurs | 14 |
| 2.8.3 Cloisons intérieures | 15 |
| 4.9 Systèmes intérieures - Plafonds | 15 |
| 1.9.1 Plafond coupe-feu | 15 |
| 3.9.1 Plafond suspendu | 15 |

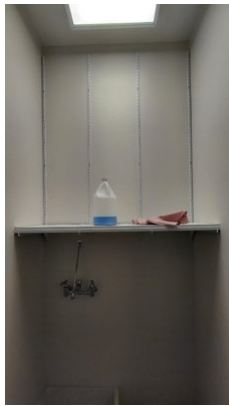
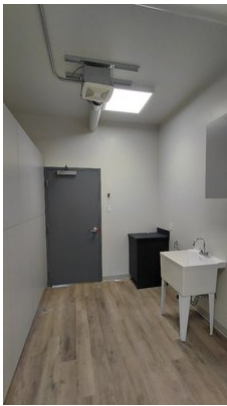
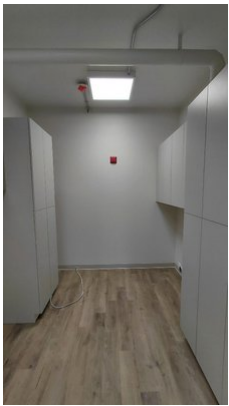
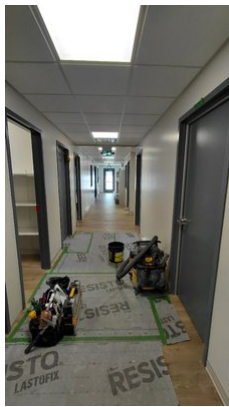
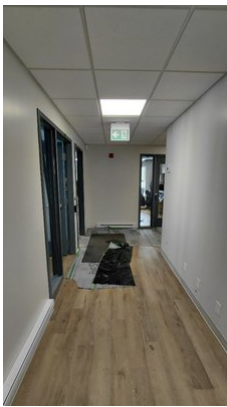
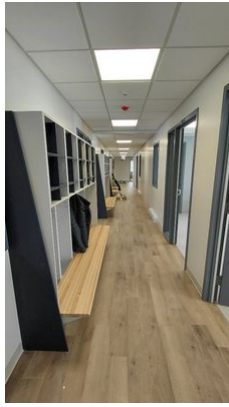
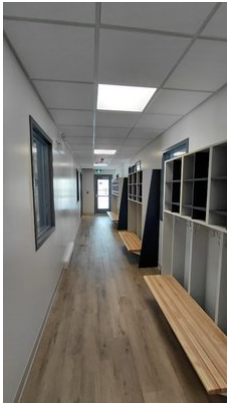
| | |
|--|-----------|
| 4.10 Systèmes intérieures - Portes | 15 |
| 3.10.1 Cadres en acier | 15 |
| 3.10.2 Porte escamotable | 16 |
| 3.10.3 Porte de bois | 16 |
| 3.10.4 Porte en acier | 16 |
| 4.10.1 Protège-doigts | 16 |
| 4.11 Systèmes intérieurs - Scellants et ensembles coupe-feu | 17 |
| 3.11.1 Scellant coupe-feu | 17 |
| 4.12 Finition intérieure - Revêtements de plancher | 17 |
| 4.12.1 Entreposage matériau de remplacement | 17 |
| 4.13 Finition intérieure - Finis muraux | 17 |
| 3.13.1 Peinture | 17 |
| 4.14 Mobilier intégré - Ébénisterie | 18 |
| 2.14.1 Accès trappe à graisse | 18 |
| 4.14.1 Tablettes en inox | 18 |
| 4.14.2 Mobilier hors-mandat | 18 |
| 4.14.3 Cases à couches | 18 |
| 4.14.4 Buanderie | 19 |
| 4.15 Aménagement extérieur | 19 |
| 3.15.1 Plantation | 19 |
| 3.15.2 Condenseur | 19 |
| 3.15.3 Clôture | 20 |
| 3.15.5 Roche de protection | 20 |
| 3.15.6 Bassin de rétention | 20 |
| 4.16 Déficiences | 21 |
| 4.16.1 Peinture | 21 |
| 4.16.2 Mobilier | 21 |

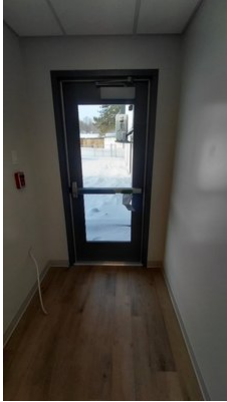
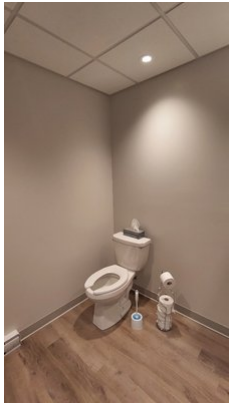
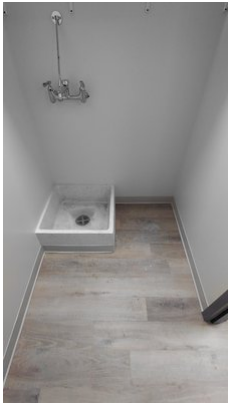
| | |
|----------------------------------|----|
| 4.16.3 Ménage | 22 |
| 4.16.4 Tranchée cuisine | 22 |
| 4.16.5 Contrôle d'accès | 22 |
| 4.16.6 Scellant coupe-feu | 23 |
| 4.16.7 Poignée à tirer | 23 |
| 4.16.8 Poignée porte escamotable | 24 |
| 4.16.9 Quincaillerie porte | 24 |
| 4.16.10 Installation en cours | 25 |
| 4.16.11 Mécanique & électricité | 25 |
| 4.16.12 Robinet cuisine | 26 |

4.1 Photos générales d'avancement

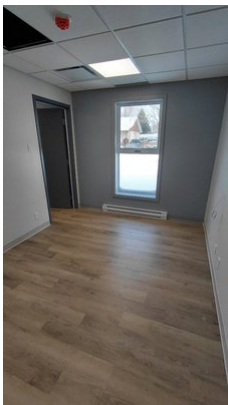
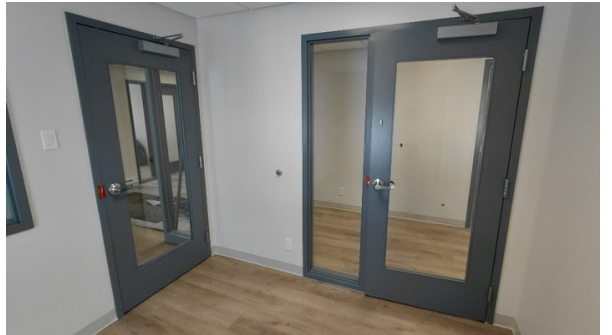
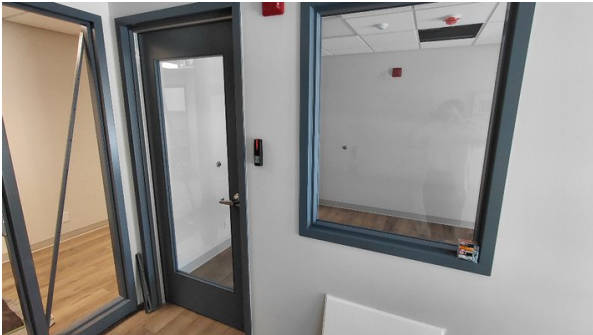
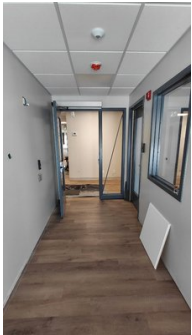
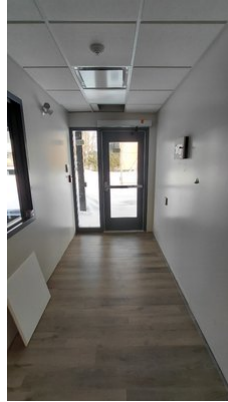
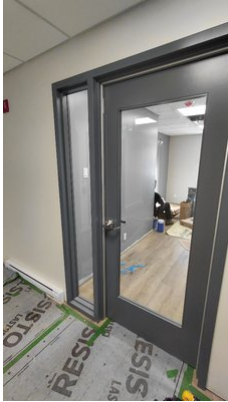
4.1.1 Intérieur













4.1.2 Extérieur





4.2 Enveloppe - Isolation et étanchéité - Fondations

Rien à montrer

4.3 Enveloppe - Isolation et étanchéité - Murs

1.3.1 Continuité pare-air

Travaux complété à 100%

1.3.2 Continuité pare-vapeur

Après analyse il semble y avoir une discontinuité du pare-vapeur au ouverture

Le membrane au périmètre des ouvertures est scellé au pare-air à l'extérieur, mais ne semble pas scellé sur le pare-vapeur. SVP fournir des photos qui permet de voir le détail avant l'installation des fourrures ou corriger la situation et fournir des photos

RÉGLÉ voir photo reçue le 6 août 2025

L'installation du pare-vapeur est complétée à 100%

1.3.3 Isolant semi-rigide

L'installation des barres Z est complétée à 100%

- Les barres z horizontales sont perforés

L'isolant semi-rigide: Travaux complétés à 100%

1.3.4 Isolant en matelas

L'installation de la laine isolante est complétés à 100%

4.4 Enveloppe - Isolation et étanchéité - Toiture

1.4.2 Finition bardeau d'asphalte

L'installation du bardeau (incluant larmier) est complété à 100%

L'installation des fascias est complété à 100%

L'installation du soffite typique est complété à 100%

1.4.3 Marquise

Travaux complétés à 100%

1.4.4 Entretoit

- Le diaphragme prévu en structure avec un contreplaqué continu présentait un enjeu de ventilation.
 - La continuité du contreplaqué a été modifiée selon des discussions entre l'ingénieur et l'entrepreneur afin d'assurer une ventilation adéquate (espace latéral continu et trou vis-à-vis les ventilation maximum)
 - Les déflecteurs sont en place
 - Une porte d'accès entre les compartiments du toit sera prévu ($\pm 3' \times 4'$)
-

4.5 Enveloppe - Fenêtres

2.5.1 Fenêtre et porte patio

L'installation des fenêtres et des portes patios est complétée à 100%

Déficiences:

SVP valider que tous les scellants au périmètre est ouverture est continu, une discontinuité a été remarqué sur l'une des fenêtres

L'entrepreneur doit fournir la confirmation que les corrections ont été faites.

4.6 Enveloppe - Portes

2.6.1 Porte d'acier isolé

L'installation est complétée à 100% à l'exception des poignées à tirer et des protège-doigts

4.7 Enveloppe - Revêtements extérieurs

2.7.1 Revêtement métallique

L'installation du revêtement métallique est complétée à 100%

Déficiences:

- Prévoir le nettoyage du revêtement blanc, il y a plusieurs traces visibles
- Les joints des moulures verticales au centre des pignons en revêtement blanc doivent être ajustés. Le métal brut est visible et il ondule beaucoup

L'entrepreneur doit fournir la confirmation que les corrections ont été faites.

3.7.1 Recouvrement conduite de jeux d'eau

Les conduites de jeu d'eau doivent être recouvertes avec un pliage en métal pour des raisons de sécurité (une demande de changement sera émise)

4.8 Systèmes intérieurs - Cloisons

1.8.1 Murs porteurs

La charpente des murs porteurs est complétée à 100%

2.8.3 Cloisons intérieures

La construction des cloisons est complétée à 100%

4.9 Systèmes intérieures - Plafonds

1.9.1 Plafond coupe-feu

L'installation du gypse de plafond est complété à 100%

Les joints ont été scellés avec un ruban coupe-feu (rose)

3.9.1 Plafond suspendu

L'installation des suspentes de plafond suspendu est en cours, complété à **100%**

L'installation des tuiles de plafond **est complété à 99%**

4.10 Systèmes intérieures - Portes

3.10.1 Cadres en acier

L'installation des cadres en acier (porte et fenêtre d'observation) est complétée à 100%

3.10.2 Porte escamotable

L'installation des portes est complétée

Voir déficiences pour les poignées

3.10.3 Porte de bois

L'installation des portes en bois et de leur quincaillerie est complété à 100%

3.10.4 Porte en acier

L'installation des portes en acier est complétée à 100%

4.10.1 Protège-doigts

L'installation des protège-doigts doit être faite

4.11 Systèmes intérieurs - Scellants et ensembles coupe-feu

3.11.1 Scellant coupe-feu

Les scellants coupe-feu des percements dans les locaux avec résistance au feu **sont complétés**

4.12 Finition intérieure - Revêtements de plancher

4.12.1 Entreposage matériau de remplacement

Les rouleaux de revêtement de plancher devront être entreposer à la verticale.

Les clientes doivent déterminé l'endroit idéal pour l'entreposage

4.13 Finition intérieure - Finis muraux

3.13.1 Peinture

Les travaux de peinture sont complété à 75%

4.14 Mobilier intégré - Ébénisterie

2.14.1 Accès trappe à graisse

Afin d'assurer l'accessibilité de la trappe à graisse l'îlot en inox ne doit pas être fixé au sol

4.14.1 Tablettes en inox

La tablette haute dans la cuisine est suffisamment haute pour pouvoir y entreposer des produits d'entretien ménagers.

4.14.2 Mobilier hors-mandat

La livraison des mobiliers fourni par le CPE est prévu à partir de début janvier

4.14.3 Cases à couches

Les cases à couches au-dessus de la table à langer de la pouponnière ont été installées un peu plus haut afin d'éviter un conflit avec une prise de courant



4.14.4 Buanderie

La section de comptoir prévue au-dessus du lave-vaisselle de désinfection a été annulé à la demande du client afin de permettre une installation surélevé

4.15 Aménagement extérieur

3.15.1 Plantation

Les arbres et les végétaux ont été plantés

3.15.2 Condenseur

La hauteur des condenseurs représentent un enjeu de sécurité pour les adultes.

~~L'espace libre sous les supports des condenseurs doit être minimalement à 6' 0" du sol fini.~~

Il a été conclu lors de suivi de chantier précédent que seul le condenseur directement à côté de la sortie du bâtiment représente un enjeu réel. Une clôture en latte de composite de type résidentielle doit être installée. Aucune demande de changement n'a été émise. Une entente a été prise lors d'un suivi de chantier précédent que cette clôture remplace la section sur dalle annulée

3.15.3 Clôture

L'installation de la clôture est complété à 100%

- ~~La section fixée sur le dalle de béton de la remise est manquante. Le CPE doit fournir la dimension de la remise afin confirmer la position exacte de la fin de la clôture. Il ne doit pas y avoir d'espace plus large de 100mm entre la clôture et la remise~~ **Aucune section de clôture n'est requise sur la dalle. Les clientes prévoit la construction d'une remise qui occupe l'entièreté de la dalle**
-

3.15.5 Roche de protection

La position des roches de protection doit être ajustée afin de respecter le plan d'implantation et assurer la protection des enfants. La dimensions des roches doit aussi respecter les spécifications

Note I07 de la page A010: GROSSE ROCHES DE PROTECTION. DIMENSIONS APPROXIMATIVES 24"x48", ESPACE NON-PROTÉGÉ MAXIMAL DE 48".

En attente de la confirmation que la correction a été faite

3.15.6 Bassin de rétention

La clôture de protection du bassin de rétention est manquante

RAPPEL

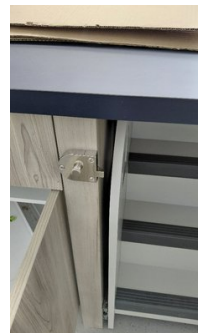
4.16 Déficiences

4.16.1 Peinture

- Retouche de peinture à plusieurs endroits (identifiées avec des morceaux de ruban vert)
 - La majorité des moulures des portes avec vitrage ont des sections non peintes
-

4.16.2 Mobilier

1. Les poignées sont manquantes
2. Vis visibles sur le panneau du fond des casiers. L'entrepreneur a mentionné qu'il allait les remplacer par des vis fraisées serait
3. Certains des loquets des escaliers escamotables sont difficile à utilisés. Le mécanisme bloque
4. Les loquets des marches pied des lavabos enfants sont manquants
5. La surface du dessus d'un des marche-pied est endommagé
6. Les façades d'armoire des panneaux ouvrant et leur quincaillerie est manquante
7. S'assurer que toutes les crémaillères de 60" sont installées à 12" du sol (le haut des crémaillères devraient alors être à 6'-0" du sol) tel que demandé dans le courriel envoyé à Mathieu le 3 septembre
8. Les mobiliers en inox sont tous au chantier, mais l'installation est à compléter





4.16.3 Ménage

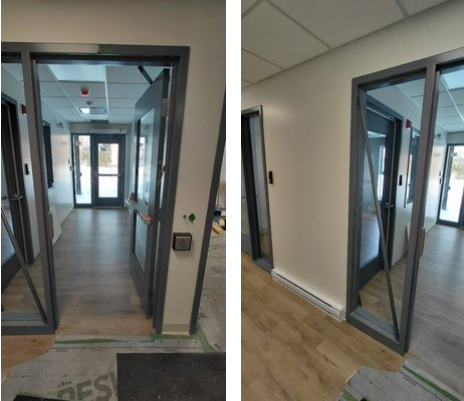
La ménage était en cours lors de la visite

4.16.4 Tranchée cuisine

Le revêtement de plancher de la tranchée réalisé dans la cuisine pour le raccordement du four combi est à faire

4.16.5 Contrôle d'accès

1. L'installation et la mise en fonction du système de contrôle d'accès est à compléter
2. Le lecteur pour la porte P118a doit être déplacé du côté intérieur du bureau



4.16.6 Scellant coupe-feu

1. Les scellants coupe-feu requis ne sont pas tous fait
2. Un produit non conforme semble avoir été utilisé pour sceller l'ouverture dans la salle mécanique. SVP fournir la fiche technique ou remplacer par un scellant coupe-feu conforme



4.16.7 Poignée à tirer

Les poignées à tirer pour les portes extérieures et pour les portes des vestibules sont manquantes



4.16.8 Poignée porte escamotable

Les poignées des portes escamotables entre les locaux et celles des WC des aires de jeu non pas été installée à 1525mm du sol tel qu'indiqué à la note 02 du tableau des portes. Les poignées déjà installées seront conservées et une nouvelles poignée devra être installée.

Les serrures des portes escamotables devrait tous être du modèle C-95SL-OT tel qu'annoté à plusieurs reprise sur les dessins d'atelier. J'ai aussi mentionné dans les annotations que j'étais ouverte aux suggestions et que l'élément le plus important de la serrure est la fonction autolatch. Il n'est pas nécessaire que la porte se verrouille, mais faut absolument qu'il y a est un autolatch pour éviter que les enfants puissent ouvrir la porte seul.



4.16.9 Quincaillerie porte

1. Les seuils tombant encastrés doivent être ajustés avant l'installation des protège-doigts
2. P118a - le cylindre de la serrure doit être du côté bureau tel que décrit à la note 09

3. P121a - Le mécanisme pêne-dormant n'est pas fonctionnel du côté aire de jeu
4. Les butoirs de la porte hollandaise doivent être installés



4.16.10 Installation en cours

L'installation des items suivants doit être complété

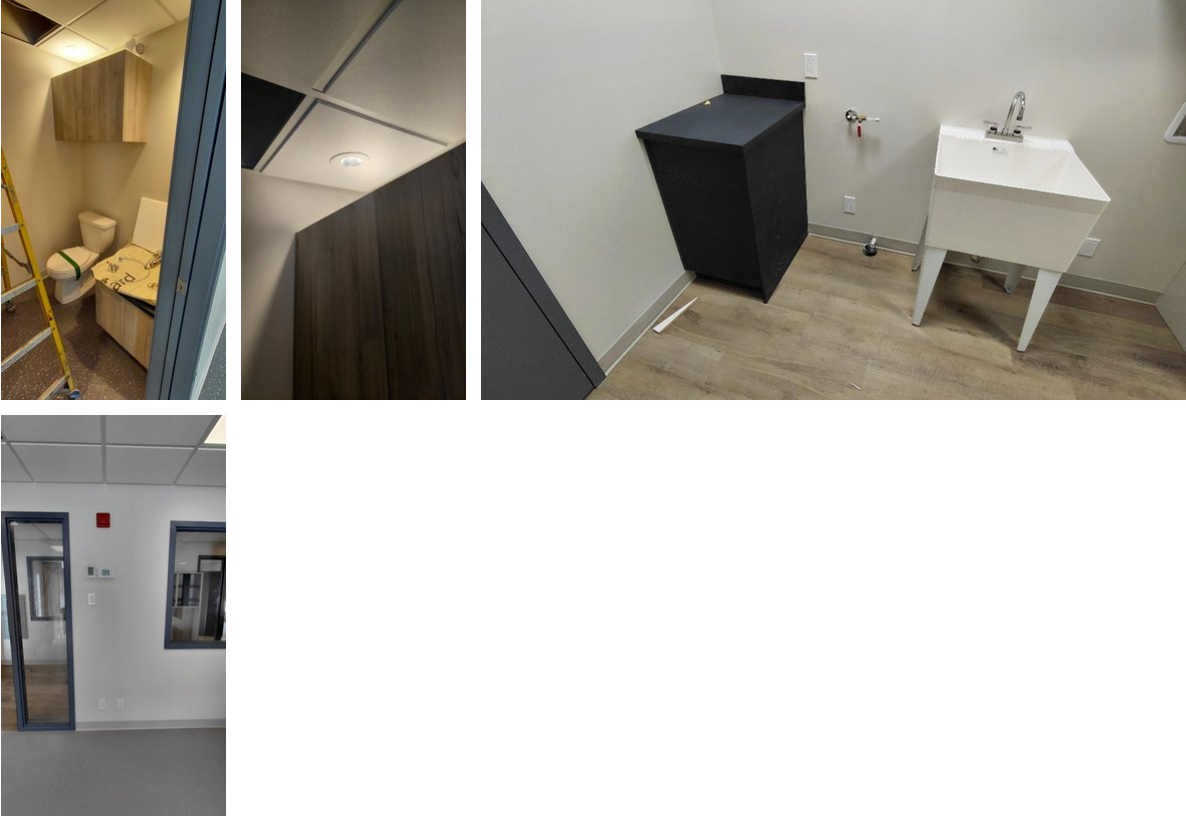
- moustiquaire
- vitrage de porte et de fenêtre d'observation
- plinthe de vinyle

4.16.11 Mécanique & électricité

Les points suivants sont soulevés à titre indication, un suivi avec les ingénieurs est requis

1. Vestiaire et rangement pouponnière: l'interrupteur semble activer le luminaire et la ventilation, ça ne me semble pas idéal si on souhaite garder la lumière allumée durant la journée. Le bruit du ventilation lorsqu'on peut l'éviter me semble être un enjeu pour le confort des usagers
2. WC salle multi: un des spot encastré est en conflit avec le caisson de mobilier, ce qui crée de l'ombrage dans le local
3. Buanderie: il y un tuyau qui traverse le mur en la conciergerie et la buanderie pour se déverser dans un autre conduit à l'endroit où est prévu le lave-vaisselle. Le client demandait de quoi il s'agissait

4. La hauteur d'installation de plusieurs contrôles (interrupteurs, thermostat et autres) n'est pas conforme au code du bâtiment en termes d'accessibilité universelle (section 3.8.2.6). La hauteur maximale avec le plancher est de 1200mm. Les clientes préféraient conserver les contrôles à la hauteur à laquelle ils sont présentement, mais elles veulent aussi éviter des problèmes de non-conformité avec la RBQ.



4.16.12 Robinet cuisine

Le robinet de la cuve de la lavage dans la cuisine doit être fixé en hauteur à travers la fenêtre avec la barre de métal



End of Visite de chantier # 4